

エー エム エイチ AMH

AMH検査で卵巣予備能¹を知り、
女性のライフプランに役立てませんか²



AMH (抗ミュラー管ホルモン) とは?

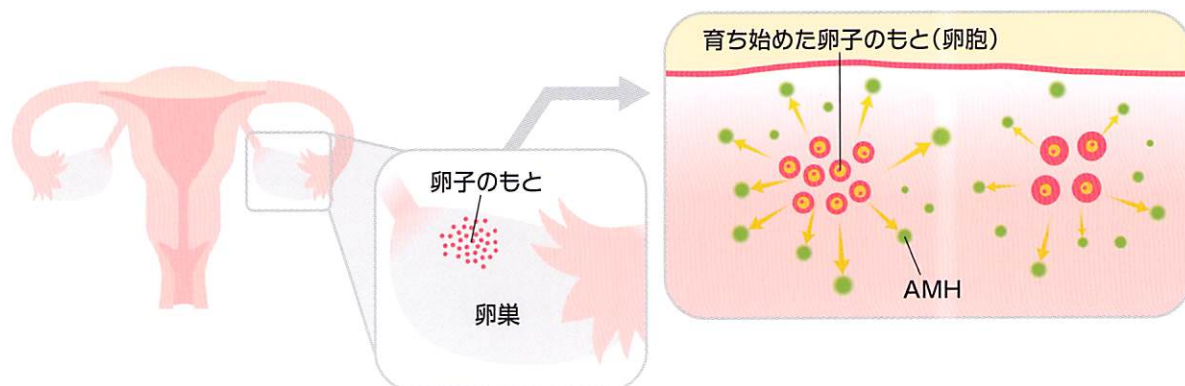
AMHは、卵巣予備能のチェックに重要なホルモンです。



卵巣予備能とは卵巣に残っている卵子の「質」と「量」を反映する概念¹で、女性の妊娠に重要な要素です。

卵子の老化は加齢とともに進み、卵子の数も25歳以降に減っていきます¹が、いずれも個人差があります。²

AMHは卵巣に残っている卵子の数の目安となります。³



卵巣内に保存されている卵子のものと、排卵に向けていくつかの卵子のものが目覚め、発育し始めます。そのときに放出されるのが **AMH** です。したがって AMH の値は、卵巣に残された卵子の数が多いと高くなり、少ないと低くなると考えられています。

「AMH検査」について



どうやって
検査をするの？

AMH値は
簡単な血液検査で
測定することができます

どのタイミングで
測ったらいいの？



AMH検査は月経周期による影響が
少ないホルモンです。



測ってみたら
AMH値が高かったの、
しばらくは安心だね？

AMH値は高ければ高いほど
良いわけではありません。

AMH値は個人差があります

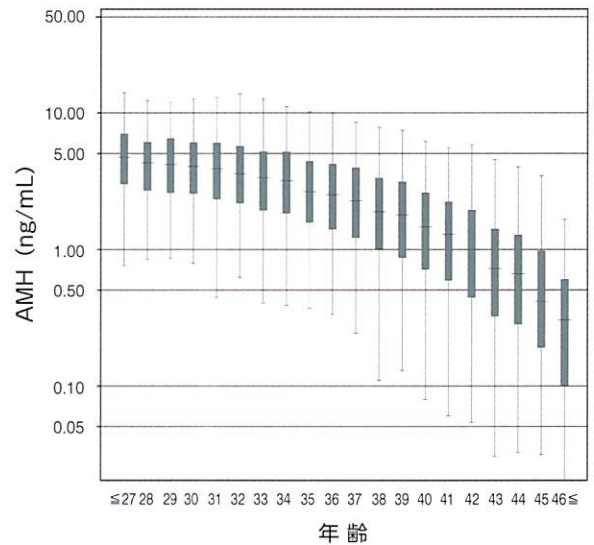
AMH値は全体として年齢とともに減少する傾向にありますが、必ずしも年齢に相関せず、個人差が大きいことがわかります(図1)。AMH値は同じ世代の人に比べて残っている卵子の数が多いか少ないかということが言えても、正常か異常か判断するための値ではありません。²

AMH値=妊娠率ではありません

AMH値は妊娠率と直結しません⁵。“AMH値が低い=妊娠の可能性が低い”ということではなく“卵子の数が少ない”ということ です。AMHは、卵子の質は反映しません。

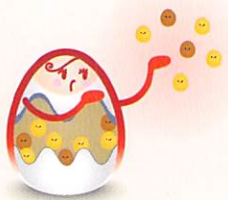
逆に、“AMH値が高い=妊娠の可能性が高い”ではありません。同じ年齢のAMH平均値に比べ、極端に高い場合は疾患が隠れていることがあります。³

図1 AMH測定値年齢別分布



山本貴寛, ほか: 日本生殖医学会雑誌61(4)487, 2016

個人の卵巣予備能を知っておきましょう



AMH検査を行って、年齢相応の卵巣予備能を有しているかをチェックしておくのも、自分の妊娠に向けてのひとつの指針になると考えられます。⁶

参考資料

1. 岩瀬明. 抗ミュラー管ホルモン広がる臨床応用と今後の課題. 日産婦誌 72;10:1141-1144,2020.
2. 浅田義正. よくわかるAMHハンドブック第2版. 協和企画, 東京, 2019.
3. 浅田義正. 卵巣予備能検査を行うにあたっての患者説明. 産婦産 75;4:151-154,2021.
4. La Marca A, et al. Serum anti-Mullerian hormone throughout the human menstrual cycle. Hum Reprod 2006;21:3103-3107,2006.
5. 苜原稔, 他. 平成27~28年度生殖・内分泌委員会報告. 生殖医療リスクマネージメント小委員会報告. 抗ミュラー管ホルモン (AMH) の測定に関する留意事項. 日産婦誌 2017;69:1721.
6. 齊藤隆和. 妊孕性についてのプレコンセプションケア. 周産期医学 51;4:499-503,2021.

受託要領

検査コード	検査項目	検査必要量	容器	検体の保存方法	所要日数	検査方法
02630	AMH (抗ミュラー管ホルモン)	血清 0.5mL	B-1 → S-1	冷蔵	2~3	CLEIA法